

The background of the page is a close-up photograph of an ornate, dark metal book cover. The cover is intricately carved with a complex, repeating pattern of interlocking loops and floral motifs. The metal has a weathered, aged appearance with some lighter patches. A small, light-colored label with the handwritten number '14-1028-1' is visible at the top edge of the book's spine.

VÝROČNÍ

ZPRÁVA

ZA ROK 2021

Založení společnosti

Centrum pro dokumentaci majetkových převodů kulturních statků obětí II. světové války, o.p.s. (dále jen „Centrum pro dokumentaci“ či „Centrum“) založilo Ministerstvo kultury České republiky dne 15. prosince 2011 jako obecně prospěšnou společnost. Na vyzvu rejstříkového soudu upravil zakladatel svým rozhodnutím ze dne 25. ledna 2012 Zakládací listinu dodatkem.

Poslání společnosti

V souladu s mezinárodně přijatými doporučeními UNESCO, UNIDROIT, Mezinárodní rady muzeí a se závazky České republiky vyplývajícími z Washingtonské a Terezínské deklarace je posláním Centra pro dokumentaci výzkum problematiky zcizování kulturních statků obětí druhé světové války a sdílení výsledků této práce se státními orgány a organizacemi České republiky, krajskými, městskými, případně soukromými muzei, galeriemi a knihovnami, jakož i s individuálními žadateli o restituce uloupených kulturních předmětů. Centrum pro dokumentaci spolupracuje se zahraničními institucemi obdobného zaměření, včetně těch, které zastupují žadatele o restituci, pokud splňují podmínky zákona č. 212/2000 Sb. Navazuje tak na činnost stejnojmenné instituce, která byla založena Vládou ČR k 1. 1. 2001 a do svého osamostatnění působila pod Ústavem pro soudobé dějiny AV ČR.

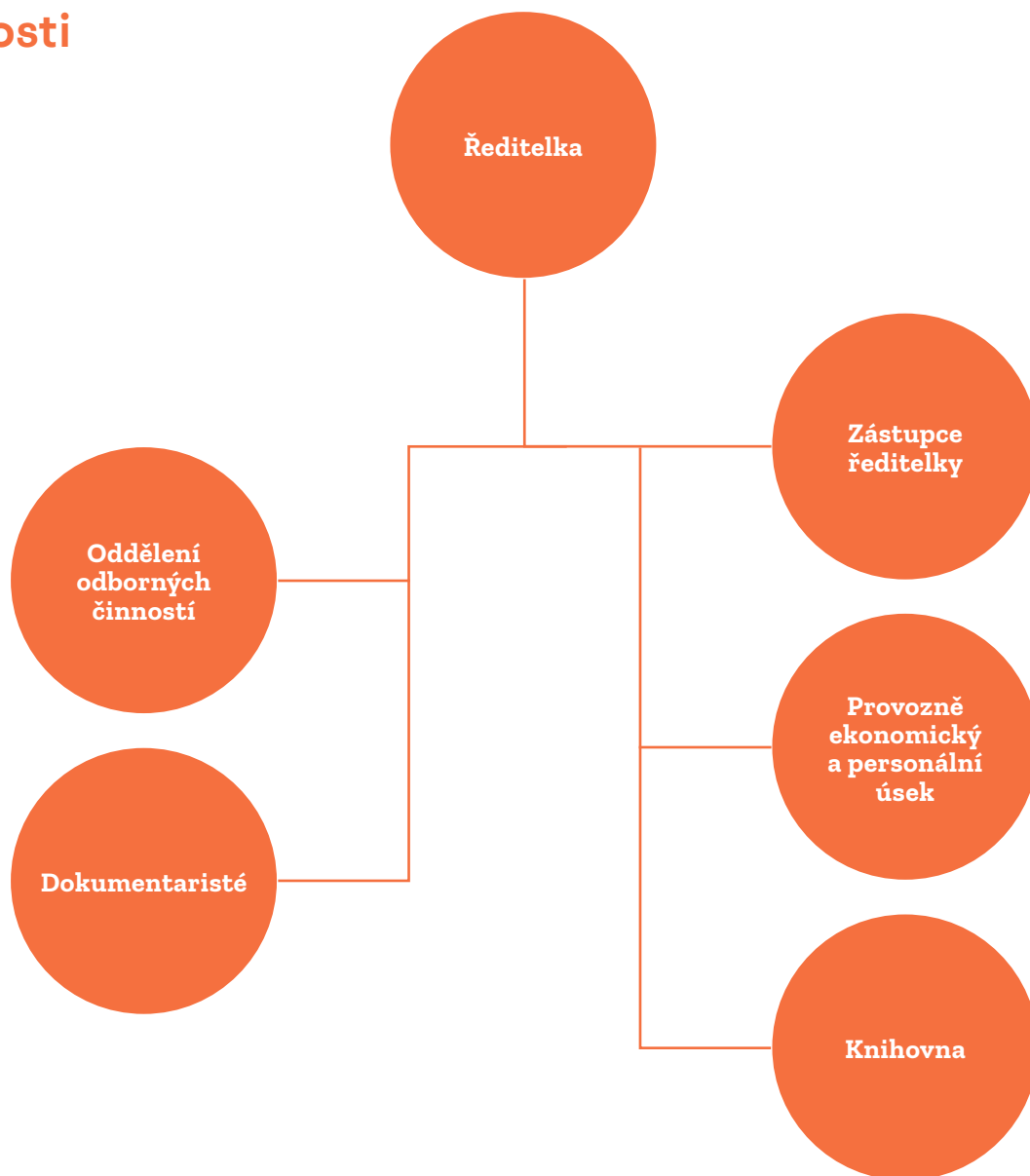
Hlavní cíle

Centrum pro dokumentaci poskytuje restituční poradenství fyzickým i právníkům osobám v České republice i v zahraničí. Toto odborné poradenství je založeno na archivním výzkumu v domácích i zahraničních archivech, průzkumu inventárních a přírůstkových knih ve státních muzeích, galeriích a objektech ve správě NPÚ, na výměně informací mezi státními orgány, státními muzei a galeriemi a na spolupráci a výměně informací se zahraničními institucemi podobného zaměření i s jednotlivými badateli z České republiky i ze zahraničí. Kompletní poradenství včetně případné mediace při řešení restitučního případu je žadatelům poskytováno zdarma.

Zakládací dokumenty

Centrum pro dokumentaci zahájilo svou činnost 15. února 2012. V prvních měsících byly připraveny a Správní radou Centra pro dokumentaci schváleny dokumenty nezbytné k zabezpečení chodu instituce a dokumenty související s restituční agendou, jako je Statut organizace, Organizační struktura, Organizační řád, Pracovní řád, Mzdový řád a další doklady související se zajištěním činnosti obecně prospěšné společnosti, dále pak Žádost o rešerši k uplatnění restitučního nároku, Pokyny pro žadatele o rešerši a Oznámení o zpracovávání osobních údajů.

Organizační struktura společnosti



Správní rada Centra pro dokumentaci

Předseda: JUDr. Tomáš Kraus, FŽO
Členové: PhDr. Eva Drašarová, CSc., NA ČR
PhDr. Zdeněk Lyčka, MZV ČR
Mgr. Robert Řehák, Ph.D., MZV ČR
Mgr. Lukáš Slabý, NPÚ
JUDr. Petra Smolíková, MK ČR

Dozorčí rada Centra pro dokumentaci

Předseda: Ing. Tereza Grösslová, MK ČR
Členové: PhDr. Jan Holovský, Ph.D., MK ČR
Eva Lorencová, ŽOP

Vědecká rada Centra pro dokumentaci

V roce 2021 byla ředitelkou Centra jmenována jako poradní orgán pro jeho odbornou činnost.

Předseda: prof. PhDr. Vít Vláška, Ph.D., vedoucí Ústavu dějin křesťanského umění, Katolická teologická fakulta UK

Členové: doc. PhDr. Vojtěch Blodig, CSc., náměstek ředitele, Památník Terezín

Mgr. Jana Horáková, ředitelka Slezského zemského muzea

doc. Mgr. Lada Hubatová-Vacková, Ph.D., Katedra teorie a dějin umění, Vysoká škola uměleckoprůmyslová v Praze

doc. Ing. arch. Radomíra Sedláková, CSc., Katedra architektury Fakulty stavební ČVUT v Praze

prof. PhDr. Lubomír Slavíček, CSc., Seminář dějin umění, Filosofická fakulta Masarykovy univerzity

Usnesení Vlády České republiky č.566/2021

Vláda České republiky schválila na svém zasedání dne 21. června 2021 *Zajištění další činnosti Centra pro dokumentaci majetkových převodů kulturních statků obětí II. světové války, o.p.s. v letech 2022-2028.*

Podklady pro toto vládní usnesení vypracovalo Centrum v úzké spolupráci s Ministerstvem kultury ČR.

Činnost Centra pro dokumentaci

Odborné poradenství, které Centrum pro dokumentaci poskytuje fyzickým i právníkům osobám v České republice i zahraničí, je založeno na rozsáhlém a neustále probíhajícím výzkumu archivních fondů v domácích i zahraničních archivech, průzkumu inventárních a přírůstkových knih a zejména na komparaci a propojování jednotlivých získaných informací.

Právě práce s materiály tohoto typu, tedy s výsledky odborného heuristického výzkumu, je nezbytným předpokladem pro plnění základních úkolů Centra, které se musí opírat o ověřené, průběžně doplňované informace a z nich vyplývající souvislosti a jejich prostřednictvím přinášet nové poznatky, obohacující a v některých případech revidující dosavadní znalosti.

V důsledku politické a společenské situace, která determinovala historii 20. století, jsou prameny a jednotlivé relevantní informace rozptýleny po celém světě. Z tohoto důvodu je i přes systematický výzkum prozatím zpracována jen poměrná část z dostupných materiálů. I tato poměrná část však poskytuje dostatečnou pramennou základnu, která nejenom výrazně posunula poznání v oblasti spoliací uměleckých předmětů, ale je také východiskem pro další detailní výzkum prozatím nezpracovaných fondů. Samotnému studiu pramenů v archivech a dalších relevantních institucích, které je pro výzkum a následné praktické použití zejména v otázce restitucí či při identifikaci konkrétních kulturních statků klíčové, však předchází detailní rešerše a konzultace s kolegy spravujícími jednotlivé fondy. Získané informace a podklady je následně nutné nejenom zařadit do kontextu a zpracovat, ale také zaznamenat do relevantních databází, které umožňují opakované a jednodušší použití. To následně usnadní i další výzkum a provádění rešerší pro případné žadatele z řad odborné veřejnosti a relevantních institucí, ale i soukromých osob.

Výzkum, který Centrum pro dokumentaci provádí, se nesoustřeďuje pouze na archivní fondy. I fondy státních muzeí a galerií v ČR poskytují možnost bádání a studia nejen uměleckých předmětů výtvarného i užitého umění, ale také pramenů a dalších archivních materiálů, mezi které jednoznačně patří inventární a přírůstkové knihy. Ty poskytují často cenné množství informací o jednotlivých předmětech, které jsou, případně v určitý okamžik byly, součástí sbírkového fondu dané instituce. Při zjišťování a ověřování provenience zkoumaných uměleckých předmětů je tak znalost a rešerše v těchto fondech velmi podstatným krokem.

K naplnění vytyčených cílů obecně prospěšné činnosti Centra pro dokumentaci slouží i interní databáze, kterou Centrum neustále aktualizuje. Díky záznamům v ní obsaženým se usnadňují rešerše pro žadatele, kteří se na pracovníky Centra pro dokumentaci obracejí, a její používání umožňuje efektivní sdílení přesných informací či dílčích výsledků výzkumu, které často zkompletují doposud známá dílčí data.

Pečlivý archivní výzkum je, jak už bylo uvedeno, zcela nezbytným východiskem pro zpracovávání expertíz a podkladů při řešení tuzemských i mezinárodních restitučních kauz. Dohledané informace, v kombinaci s expertízou odborných pracovníků Centra, se řadí k důležitým částem komplexního a často náročného restitučního procesu. Efektivitu zpracování jednotlivých žádostí o vypracování rešerše k uplatnění restitučního nároku významně podporuje dlouhodobá zkušenost

odborných pracovníků Centra pro dokumentaci s archivním výzkumem a jeho interpretací, trvalé doplňování a aktualizace informací v interních databázích, a také orientace v obsahu fondů tuzemských i zahraničních institucí.

Poznatky získané výše zmíněným výzkumem jsou následně využívány i pro prezentaci činnosti Centra, zejména formou populárně naučných putovních výstav, jejichž cílem je s touto problematikou seznámit co nejširší laickou veřejnost.

Pouze na základě těchto kontinuálně prováděných pracovních postupů, které umožňují nalézat a ověřovat relevantní nové poznatky a jejich souvislosti, může Centrum plnit úkoly, pro něž bylo založeno:

Podle čl. 3, předmět činnosti, Statutu obecně prospěšné společnosti zajišťuje Centrum pro dokumentaci zejména tyto obecně prospěšné služby:

- a) *archivní průzkum v domácích a zahraničních archivech se zaměřením na dosud nezpracované fondy;*
- b) *průzkum inventárních a přírůstkových knih ve státních muzeích a galeriích;*
- c) *ukládání získaných údajů do dvou interních databází (archiválie a umělecké předměty);*
- d) *předávání informací pro ministerstvo kultury a ministerstvo zahraničních věcí o zavlčených uměleckých předmětech a knihách, které by měly být repatriovány;*
- e) *zpracování expertíz pro státní orgány, spolupráce a pomoc při řešení mezinárodních restitučních kauz;*
- f) *poradenství v oblasti individuálních restitučních žádostí (včetně mediace);*
- g) *vypracovávání rešerší pro žadatele o restituce na základě vyplněné „Žádosti o rešerši k uplatnění restitučního nároku“ v souladu se zákonem č. 212/2000 Sb. a zákonem č. 531/2006 Sb.;*
- h) *spolupráce s vědeckými a kulturními institucemi a společnostmi v ČR;*
- i) *předávání podkladů a zaslání získaných informací ministerstvu kultury a státním muzeím a galeriím o vyhledaných uměleckých předmětech v jejich sbírkách pro zveřejnění v příslušných databázích;*
- j) *spolupráce se zahraničními partnery a účast na mezinárodních konferencích, konaných k příbuzné problematice;*
- k) *účast v mezinárodní síti spolupracujících odborných organizací v souladu s postupem budování informační společnosti;*
- l) *publikační, přednášková a pedagogická činnost.*

Archivní výzkum

Veškerý výzkum se v roce 2021 soustředil na archivy nacházející se v České republice, neboť vzhledem k opatřením souvisejícím s pandemií onemocnění Covid-19 nebylo možno pevně naplánovat výzkum v zahraničních institucích. I domácí výzkum byl však znatelně poznamenán výše zmíněnou pandemií a jejími následnými dopady, mezi nimiž lze zmínit prodloužení čekací lhůty na jednotlivé materiály, omezení počtu archivních jednotek (kartony, svazky) předkládaných při konkrétní badatelské návštěvě, stejně jako často omezený počet návštěvníků studovny. Všechny tyto faktory prodlužovaly badatelskou práci a limitovaly objem prostudovaných materiálů.

I přes zmíněná omezení však badatelská činnost probíhala, a to ve fondech následujících archivů a institucí:

Národní archiv

V Národním archivu pokračoval výzkum nezpracované části fondu MŠK (*Ministerstvo školství a kultury*). Jednalo se hlavně o kartony obsahující spisy *Souhrnné likvidační správy bývalých nakladatelských a knihkupeckých podniků*; tato část je dosud bez seznamu a zcela nepřehledná, proto bylo nutné detailně prozkoumat veškeré dokumenty, které tento fond obsahuje. Bádání se soustředilo především na osudy knižních souborů v průběhu druhé světové války, ale pozornost pracovníků Centra byla zaměřena také na poválečné období. Byly prozkoumány téměř všechny materiály fondu, které dokumentují činnost významných nakladatelských a knihkupeckých podniků *Sfinx*, *Žikeš*, *Tožička*, *Symposion* a *Promberger*; celkem se jednalo o cca 35 kartonů. V příštím roce bude tento výzkum vzhledem k nevelkému počtu zbývajících dokumentů pravděpodobně ukončen.

Pokračoval také výzkum fondu SPS (*Státní památková správa*) a *SPS Dodatky*. Tento fond je vzhledem ke svému obsahu a rozsahu (více než 600 kartonů) Centrem využíván kontinuálně, a to především při řešení restitučních požadavků a při doplňování informací o pohybu movitého majetku během války a v poválečném období. Při výzkumu (zvláště u tohoto fondu, ale většinou i fondů jiných) je vždy nutné – vzhledem ke struktuře, typu a uspořádání dokumentů v jednotlivých kartonech – prohlédnout veškeré spisy, které daný fond obsahuje. Ve fondu *Policejní ředitelství-Praha II 1931-1945* byly pořizovány kopie archiválii k jednotlivým původním vlastníkům Centrem identifikovaných artefaktů. Informace z těchto materiálů byly následně využity pro sepsání životopisných medailonků jednotlivých osob. Mimo to byly z tohoto fondu pořízeny fotografie (podobizny) těchto osob, pokud byly ve spisech dohledatelné. Bylo prohlédnuto cca 65 archivních jednotek (kartony, svazky, jednotliviny).

Archiv bezpečnostních složek

Podle aktuální potřeby byly zadávány požadavky na provedení lustrací ke konkrétním osobám původních majitelů v evidencích Archivu bezpečnostních složek. Ke studiu bylo předloženo 20 archivních jednotek.

Archiv hlavního města Prahy

I nadále probíhalo zadávání požadavků na vyhledávání dokumentů v *Evidenci*

pražských domovských příslušníků na základě údajů z policejní evidence.

Správní archiv Ministerstva školství, mládeže a tělovýchovy ČR

Ve Správním archivu Ministerstva školství, mládeže a tělovýchovy ČR pokračoval výzkum rozsáhlého fondu *Osobní (1950-1990)*, který čítá řádově stovky kartonů. V roce 2021 byla prostudována písmena CH-K v rozsahu cca 200 kartonů. Bádání se zaměřuje zejména na nakládání s movitým majetkem v poválečném období a na restituční žádosti jednotlivých osob. V tomto roce byly nalezeny např. dokumenty k numismatické sbírce Leopolda Katze nebo materiály týkající se pozůstalosti po Egonu Ervínu Kischovi.

Jak bylo uvedeno výše, možnosti archivního výzkum v zahraničí jsou zásadně poznamenány pandemií respiračního onemocnění Covid-19 a s ní souvisejícími omezeními, a proto se v roce 2021 archivní výzkum soustředil na archivy nacházející se v České republice. Jakmile však mezinárodní pandemická situace dovolí, bude pokračovat již naplánovaný výzkum v zahraničních institucích; zejména v Izraelské národní knihovně, v Yad Vashem či Wiener Library.



Kremlička Rudolf: Dirigent
původní majitel Alois Mahler
olej, karton,
1. třetina 20. století / Čechy

Vzhledem k rozsáhlému počtu archivních kopií (celkem 834 archivních kartonů), které Centrum pořídilo za dobu své existence a které jeho zaměstnanci neustále využívají ke své práci, byla již v roce 2020 jedna z pracovnic Centra pověřena vytvořením generálního inventáře výše zmíněných materiálů. Jednotlivé revidované podinventáře jsou následně ukládány do interní společně sdílené databáze, aby mohly být efektivně využívány všemi pracovníky Centra. V roce 2021 probíhaly práce na soupisu inventáře fondu NSMP (Národní správa majetkových podstat), který celkově čítá 64 kartonů kopií pořízených Centrem v NA ČR. Nejobsáhlejším oddílem celého fondu je soubor přímo se vztahující k restitučním kauzám. Ve složkách řazených abecedně podle jmen žadatelů o navrácení zabavených movitostí jsou uloženy dokumenty, které byly požadovány k provedení restituce. Kromě dalšího zde lze zmínit osvědčení o národnosti, státní spolehlivosti a státním občanství, v případě dědiců soudní rozhodnutí o dědickém právu, místopřísežná prohlášení restituenta a svědků, podrobný popis konkrétního předmětu apod. Mezi doklady bývá vložena i korespondence vedená mezi žadateli a Národní správou, výměry a rozhodnutí o kladném vyřízení restituce, zamítavé rozhodnutí, odhadní ceny, potvrzení o zaplacení poplatků a řada dalších dokumentů. (Jednotlivé složky pochopitelně obsahují různé množství těchto dokladů.) Samotný oddíl „žádosti o restituce“ je uložen v 16 kartonech a v inventáři je zaznamenán na 79 stranách. Celkově bylo zpracováno přibližně 50 kartonů popsaných na 120 stranách inventáře. Patří sem archiválie zařazené do skupiny Prodej cenností a zapůjčení svršků, spisy společnosti HADEGA, arizační spisy, nebo písemnosti dokumentující činnost Oblastních úřadoven. Inventář je koncipován tak, aby byly efektivně dohledatelné informace, které jsou podstatné pro studium a výzkum pracovníků Centra pro dokumentaci.

Rozsáhlý a průběžně prováděný archivní výzkum je nutnou a nezbytnou podmínkou naplňování obecně prospěšných služeb, pro které bylo Centrum zřízeno. Díky vzájemné konfrontaci jednotlivých zmínek a dílčích poznatků, které se často nacházejí v nejrůznějších archivech a archivních zdrojích, je tak nejen ucelována představa o mechanismu a průběhu válečných spoliací kulturního majetku a o jeho poválečných osudech, ale právě touto cestou jsou také získávány informace nové; takové, které umožňují dohledání a identifikaci dalších zcizených kulturních statků. Snaha o vypátrání všemožných informací o životě původních majitelů těchto kulturních statků a jejich rodin následně umožňuje připomenout jejich jména a životní osudy a také tímto prostřednictvím zpřítomňovat historické skutečnosti a společenské souvislosti, které by se neměly vytrácet z paměti dalších generací.

Nehledě na to, že informace získané archivním výzkumem či průzkumem přírůstkových knih jsou zásadní a nedílnou součástí restituční agendy, a to zejména při pomoci žadatelům s předkládáním oprávněnosti jejich nároku.

Průzkum inventárních a přírůstkových knih ve státních muzeích a galeriích

I výzkum ve státních muzeích a galeriích byl zásadně poznamenán pandemií a jejími následnými dopady, neboť instituce byly nucené, v zájmu ochrany zdraví svých zaměstnanců a všech dalších osob, omezit svůj provoz a částečně (či úplně) se uzavřít badatelským aktivitám zvenčí. Naplánovat průzkum inventárních a přírůstkových knih, prohlídku konkrétních předmětů a jejich nafocení tak bylo mimořádně obtížné. Často i předem domluvená schůzka musela být zrušena, ať už ze zdravotních důvodů, či z důvodu dalšího posílení protipandemických opatření.

Pracovníci Centra i přes tyto komplikace výzkum prováděli, i když v omezených podmínkách.

Národní galerie Praha

V Archivu Národní galerie byly v roce 2021 pořízeny kopie relevantních informací z přírůstkové knihy *Grafická sbírka z let 1940-1945* rozdělené na kresbu, grafiku a východní umění (orient). Při pátrání po provenienci děl je zcela nezbytné neustále se k inventářům a přírůstkovým knihám vracet a propojovat tak informace pocházející z těchto zdrojů s poznatky získanými studiem v archivech. Přírůstkové knihy *Grafické sbírky z let 1940-1945* byly ofotografovány a následně vytištěny (při porovnávání jednotlivých položek je přehlednější pracovat s papírovou variantou). Bylo vytvořeno přes 760 snímků. Získané informace byly prověřovány v inventáři *Moderní galerie*, kam mohla být některá zabavená díla zaevidována. Vzhledem k možnosti, že kresby mohly být zapsány i jako obrazy, byl prozkoumán také inventář *DM (Depozita malby)* deponovaných děl či inventáře německé sekce *Moderní galerie* a fondu *Národní galerie v Praze (ČMZG)*.

Pozornost byla také zaměřena na výzkum dvou depozit Josefa Polláka, který svou uměleckou sbírku deponoval v roce 1939 jednak v Umělecko-průmyslovém museu a také ve Staré sbírce umění. Celkem se jedná o 997 položek, které je nutné dohledat, identifikovat a verifikovat. Následně je nezbytné identifikované a verifikované předměty nafotografovat.

Pro výzkum v Národní galerii sloužil jako výchozí pramen zhruba dvěstěstránkový svazek z Archivu Národní galerie, který popisuje osud depozita Josefa Polláka v NG. Depozitum obsahovalo 35 obrazů a kreseb a 2 plastiky. Množství seznamů a protokolů, které galerie zaznamenala v komunikaci s protektorátními institucemi, poválečnou Národní správou majetkových podstat, pod niž majetek po válce přešel, i s Pollákovou matkou Kamilou a jejími zástupci bylo o mnoho větší než v případě daleko rozsáhlejšího depozita v UPM. Pro chystaný katalog o Pollákově sbírce bylo z tohoto materiálu sepsáno 25 seznamů předmětů, které specifikují, co se s nimi od předání do galerie stalo, např. původní seznam Pollákovy depozita, seznam 20 obrazů, které byly v roce 1942 prodány z příkazu gestapa a z nichž se po válce podařilo jeden vypátrat, soupis Pollákovy majetku pro Národní správu majetkových podstat, notářské protokoly z jednání s Kamillou Pollákovou o pozůstalosti Josefa Polláka, restituční výměr ministerstva financí a mnohé další. Byť může na první pohled zaznamenání jednotlivých seznamů působit jako nedůležité, opak je pravdou, neboť často obsahují informace, které v jiných seznamech chybí (např. odhadní cenu, rukopisné poznámky s inventárním čísly, které usnadní identifikaci předmětů v inventáři NG, různé verze jmen autorů apod.). Dle výměru ministerstva financí z roku 1949 získala galerie z tohoto depozita 7 obrazů a kreseb, dále pak 7 obrazů, 94 kreseb a 222 grafických prací z Pollákovy depozita v UPM.

V roce 2021 byl zpracováván především svazek ANG 1945-58, sk. 231/8 (*odkazy věcné*), Josef Pollák. Nacházejí se zde zejména dokumenty k poválečnému jednání s matkou Josefa Polláka – Kamilou Pollákovou –, na jejichž základě jí galerie část depozita vydala. V současnosti se z Pollákovy sbírky v galerii nacházejí dvě plastiky, třináct obrazů, konvolut čtyřidevadesáti kreseb, dvě stě dvacet dva grafických listů a dvanáct japonských a čínských leporel. Leporela a většina kreseb i grafických listů byla z Uměleckoprůmyslového musea převedena jednak na konci čtyřicátých let v rámci jednání s Kamilou Pollákovou, další část pak v první polovině šedesátých let. Ke všem deponovaným předmětům byly doplněny zápisy z galerijních inventářů *depozit obrazů (DO)*, *kresba (DK)* a *plastika (DP)*. K dílům, které byly na základě výše zmíněného výměru předány do galerie, byly doplněny údaje z živých inventářů *obrazů (O)*, *kreseb (K)*, *rytin (R)* a *plastik (P)*. Dále byly na základě rešerše v interní databázi Centra pro dokumentaci doplněny prameny k Pollákovu depozitu obsažené v jiných archivních fondech, např. Úřad říšského protektora (Národní archiv), Ministerstvo financí, Národní správa majetkových podstat (Národní archiv) aj. Pollákovu depozitum v NG bude tedy pečlivě zdokumentováno s důrazem na výskyt předmětů v historických pramenech, což je hlavní cíl výzkumu provenience. Katalog mapující osud depozita Josefa Polláka bude publikován v následujících letech.

S Národní galerií proběhla (a stále probíhá) komunikace ohledně fotografování předmětů z Pollákovu majetku, které se nacházejí ve *Sbírce starého umění*, *Sbírce umění 19. století a klasické moderny*, *Sbírce grafiky a kresby* a *Sbírce asijského umění*. Fotografování je nutné organizovat s ohledem na časové možnosti fotografů Národní galerie, neboť dle informací, které Centrum získalo, předpisy galerie nedovolují, aby fotografie pořídil jiný fotograf.

S ředitelkou *Sbírky grafiky a kresby* Národní galerie Praha byl také domluven následný výzkum a prověřování konkrétních děl, které Centrum vytipovalo na základě intenzivního studia písemných pramenů. Zatím bylo takto vybráno cca 200 děl, která bude nutné nafotografovat a detailně prohlédnout, zejména s ohledem na možný výskyt identifikačních znaků, které se na nich mohou nacházet. Intenzita tohoto výzkumu závisí na ochotě a možnostech Národní galerie pustit pracovníky Centra do svých sbírek a po částech jim předkládat výše zmíněná díla, stejně jako na již zmíněné limitaci ohledně fotografování předmětů. Bohužel je také nutné počítat s možností další pandemické vlny, která opět znemožní osobní návštěvu institucí (výzkum) a zároveň poznamená i dobu uvolnění opatření, kdy se instituce snaží, ze zcela pochopitelných důvodů, dohonit zpoždění zaviněné výpadky v práci, které jim samotným vznikly během pandemie. Není tedy možné přesněji odhadnout, jak dlouho může tento průzkum trvat.

Uměleckoprůmyslové museum v Praze

Souběžně byl v Uměleckoprůmyslovém museu v Praze dokončen výzkum ve *Sbírce užitě grafiky*, kde se podařilo nalézt ještě jednu neznámou miniaturu, pocházející prokazatelně se sbírky Josefa Polláka. Původní depozitum činilo 958 položek: 142 miniaturních maleb, 607 porcelánových sošek včetně několika předmětů uměleckoprůmyslového charakteru (např. hodiny či lustry), 208 obrazů a kreseb a poslední položkou je konvolut přes 2000 blíže nepopsaných kreseb a grafických prací. Dle původního válečného seznamu depozita bylo

252 červeně zaškrtnutých předmětů předáno v roce 1948 Kamile Pollákové, matce Josefa Polláka, který byl zavražděn v Osvětimi. Na základě Pollákovy poslední vůle si z jeho depozita Uměleckoprůmyslové museum vybralo 117 položek, dále bylo 12 položek vybráno pro Muzeum hlavního města Prahy a Národní galerie získala 7 obrazů, 94 kreseb a 222 grafických listů. Tyto kresby a listy ovšem až na několik děl patřily k položce č. 958, která zahrnuje oněch 2000 blíže nespecifikovaných prací. Převzetí těchto položek vyšlo najevo až po zahájení rešerše v NG. V první vlně výzkumu, který proběhl v roce 2007, Centrum identifikovalo 111 předmětů, vedených jako odkaz Josefa Polláka v muzejních inventárních knihách. Mnoho otázek však zůstalo nezodpovězeno. Před zahájením druhé vlny výzkumu se předpokládalo, že z 957 popsaných položek depozita jich 252 restituovala Kamila Polláková a 12 získalo Muzeum hlavního města Prahy. V muzejní evidenci tedy nebyl popsán osud celkem 693 položek. Navíc se objevovaly diskrepance, např. několik předmětů označených jako restituované Kamile Pollákové se v muzejních sbírkách nacházelo pod jinými akvizicemi. Proto bylo nutné přestat brát zřetel na označení položek v seznamu depozita a přistoupit k identifikaci položek na základě jejich popisu při procházení muzejních sbírek. Ve sbírce porcelánu a v případě miniatur byly hledány identifikační značky (číslo depozita 1164 či Davidova hvězda, která byla razítkem původního majitele sbírky) na spodních stranách předmětů. Tímto způsobem bylo v předešlých letech identifikováno 20 předmětů. Ve *Sbírce užitě grafiky UPM* nebylo možno, vzhledem k jeho rozsahu, procházet veškerý muzejní inventář. Proto Centrum přistoupilo k rešerši tematických skupin kartotéčních lístků, které byly ofotografovány a porovnávány se seznamem depozita. Jednalo se cca o 2000 fotografií, pořizovaných od konce roku 2019. Po této rešerši a po vlně pandemie Covidu 19, která možnost návštěvy UPM znemožnila, bylo v roce 2021 v depozitáři prohlédnuto zhruba 20 vybraných obrazů, kreseb, a ještě několik miniatur. Jako Pollákův majetek se prokazatelně podařilo identifikovat 1 miniaturu. U ostatních děl nelze jejich původ jednoznačně prokázat, neboť z nich bylo původní označení odstraněno. Předpokládá se tedy, že drtivá většina obrazů a kreseb byla vrácena Kamile Pollákové v roce 1948 (až na již zmíněnou část, kterou získala Národní galerie). Po obdobné rešerši kartotéčních lístků sbírky hodin (cca 500 fotografií) byly v roce 2021 také identifikovány dvoje hodiny původně patřící Josefu Pollákovi.

V UPM zároveň začala probíhat i fotodokumentace identifikovaných předmětů původně patřících Josefu Pollákovi pro připravovaný souborný katalog jeho sbírky. Fotograficky zdokumentované byly také další artefakty pocházející z majetku obětí druhé světové války, které Centrum z nejrůznějších důvodů nemohlo nafotografovat již v době, kdy v museu provádělo podrobný heuristický výzkum.

Územní památková správa na Sychrově

V průběhu roku započalo zpracovávání pozůstalosti rodiny Emila Langweila, kterou se pracovníkům Centra pro dokumentaci podařilo identifikovat mezi materiály uloženými na bývalém svozovém zámku Sychrov. Tato poměrně rozsáhlá rodinná památka byla mezi svozy ze židovské podstaty uložena na sychrovském zámku v roce 1950 Národní kulturní komisí. Zahrnuje materiály z období od konce 19. století do 30. let 20. století, týkající se dobových kulturních aktivit (především ve výtvarné oblasti).

Nově byla pozornost věnována svozu ze sbírky tereziánského malíře Bedřicha Lederera, který byl na Sychrově deponován. Bedřich (Fritz) Lederer, česko-německý výtvarník židovského původu, shromáždil objemnou sbírku grafik z 16. – 20. století, starožitností i archeologických artefaktů. Po jeho smrti byla sbírka konfiskována a převedena do správy Národní kulturní komise; její větší část pak byla roku 1955 jako svoz převedena Státní památkovou správou na Sychrov. Zde se v současné době nachází soubor grafik čítající zhruba 1000 kusů po jednotlivých listech a souborech. Zmapování této předválečné sbírky bude věnována samostatná publikace, která bude vydána v následujících letech.

Pokračovala také fotografická dokumentace artefaktů, které prošly svozovým zámekem Sychrov a později byly buď zapůjčeny či převedeny na další objekty. Fotodokumentace probíhala na zámcích Benešov nad Ploučnicí (především hodiny, grafika a nábytek) a Vysoká u Příbrami, dále pak v Oblastní galerii Liberec, Uměleckoprůmyslovém museu v Praze a na Úřadu vlády ČR. Z důvodu trvající pandemie a protipandemických opatření bylo mimořádně složité dojednat i následně zrealizovat fotografování jednotlivých uměleckých předmětů. Velká část jeho již předem naplánované a domluvené realizace musela být přesunuta na první polovinu roku 2022.



Hodiny stolní
původní majitelka Regina Popperová
porcelán, kov,
2. polovina 19. století / Míšeň



Modlitební knížka, Katholisches Lehr- und Gebetbuch
depozitum 1245 ze židovského zabaveného majetku
klasicistní, prkénková vazba s kovovou aplikací
1794 / Praha, vyd. Karl Heinrich Seibt

Interní databáze Centra pro dokumentaci

I v roce 2021 pokračovalo průběžné ukládání údajů získaných z archivních materiálů do interních databází Centra – Archiválie a Umělecké předměty. U obou databází kontinuálně probíhá průběžná kontrola, upřesňování a doplňování záznamů, a také jejich zálohování.

V současné době obsahují tyto interní databáze přes 120 000 záznamů.



Podobizna dívky v černých šatech
původní majitel Josef Pollák
miniatura na porcelánu
kolem 1850 / Čechy



Evidence restitučních žádostí probíhajících v roce 2021

Johann Bloch

V roce 2021 pokračovaly práce na restituční kauze týkající se majetku Johanna Blocha, na které Centrum pro dokumentaci spolupracuje s americkou organizací **Holocaust Claims Processing Office**. Přestože se jedná o poměrně komplikovanou problematiku darů za vývozní povolení, po intenzivní komunikaci jak se stranou žadatelů, tak s Národní galerií Praha, mající předměty ve správě, byla žádost o navrácení těchto předmětů shledána oprávněnou. Oficiální vyjádření od galerie o oprávněnosti žádosti se očekává počátkem roku 2022. Následně bude nutné notářsky ověřit dokumenty prokazující oprávněnost žádosti a obě strany se dohodnou na způsobu předání výše zmíněných kulturních statků. Centrum pro dokumentaci bude i nadále spolupracovat jako prostředník při komunikaci mezi oběma stranami a v případě potřeby bude nápomocno jak žadatelům, tak Národní galerii Praha.

Karel Fleischner (Foster)

S **Holocaust Claims Processing Office** Centrum dále spolupracuje na kauze navrácení sbírky ornátů, deponovaných v Uměleckoprůmyslovém museu v Praze. Po prvotní domněnce, že sbírka se v museu nenachází, byly tyto ornáty v museu lokalizovány a Centrum pro dokumentaci započalo jednání jak se stranou žadatelů, tak se zmíněnou institucí. Podle informací americké strany bude Uměleckoprůmyslovému museu žádost o vydání předmětů odeslána v lednu 2022.

Leo Zeckendorf

Centrum pro dokumentaci také spolupracovalo s Národním památkovým ústavem a zejména Územní památkovou správou na Sychrově při navrácení tsub původně patřících sběrateli východoasijského umění Leo Zeckendorfovi. Předměty byly identifikovány pracovníky Centra na zámku Sychrov, kam byly předány v roce 1950 Národní kulturní komisí. V roce 2021 byly tyto artefakty vráceny dceři Leo Zeckendorfa.

V rámci **poradenské a konzultační činnosti** vyřídilo v roce 2021 Centrum pro dokumentaci následující dotazy:

Sophie Lillie

Rakouská badatelka se na Centrum obrátila v souvislosti se svým výzkumem týkajícím se rodiny Irene Beranové z Brna. Její dotaz konkrétně směřoval na dvě díla, která jsou uvedena v databázi na webových stránkách Centra pro dokumentaci jako pocházející ze židovského majetku, a o nichž se S. Lillie domnívá, že patřily této sběratelce. Podle průzkumu, který provedli pracovníci Centra, záznamy v dostupných archivních materiálech neprokazují, že by díla skutečně patřila Irene Beranové. Vzhledem k tomu, že badatelka žádala fotografie zadních stran obou děl, byly jí předány kontakty na osoby z Národní galerie Praha, které by jí mohly v jejím úsilí pomoci.

Julien Chapuis

Centrum pro dokumentaci bylo osloveno **berlínským Staatliche Museen** s dotazem na informace týkající se obrazu od B. Sprangera. Předmětem dotazu byla provenience díla, které bylo nabídnuto berlínské galerii a jehož vlastnictví před rokem 1970 není známo. V materiálech a databázích, které má Centrum k dispozici, nebyly ale nalezeny žádné zmínky o tomto konkrétním díle či jeho provenienci.

M. J.¹

Sběratel moderního a současného umění požádal Centrum o průzkum identifikačních znaků na obraze, který zakoupil. Centrum pro dokumentaci nemohlo ve věci pomoci, neboť při bližším ohledání bylo zjištěno, že se nejedná o protektorátní znaky, nýbrž o znaky říšské. Žadateli byly předány kontakty na kolegy z německých institucí, kteří by mu mohli pomoci.

Anja Ebert

Kolegyně z **Kunstsammlungen Chemnitz** se na Centrum obrátila se žádostí o pomoc při zjišťování provenience obrazu E. Orlika. V databázích a materiálech Centra se však o tomto Orlikově díle žádné informace nenacházejí.

L. T.

L. T. požádala Centrum o zjištění provenience zrcadla, které se nachází v držení její rodiny a o kterém se domnívá, že mělo původně židovského majitele. Podle zjištění Centra ale není provenience předmětu jistá a není možné ji hodnověrně prokázat.

Holocaust Claims Processing Office

Centrum pro dokumentaci bylo osloveno v souvislosti s dohledáváním majetku umělce a sběratele umění Otto Feldmanna (1881-1942), který se v roce 1935 přestěhoval z Kolína nad Rýnem do Prahy. Bohužel, v materiálech Centra se o této konkrétní osobě nenacházejí žádné informace.

Národní památkový ústav

Kolegyně z NPÚ oslovila Centrum v souvislosti se zjišťováním provenience obrazu z majetku A. G., který byl přivezen do České republiky. Na základě dostupné dokumentace není možné provenienci obrazu jednoznačně prokázat, proto Centrum požádalo o další doplňující informace.

¹ Vzhledem k Nařízení Evropského parlamentu a Rady EU 2016/679 ze dne 27. dubna 2016 o ochraně fyzických osob v souvislosti se zpracováním osobních údajů a o volném pohybu těchto údajů a o zrušení směrnice 95/46/ES (Obecné nařízení o ochraně osobních údajů) jsou u konkrétních osob uváděny pouze iniciály.

Publikační, konzultační a přednášková činnost

K vydání byl připraven katalog předmětů, které byly v 60. letech 20. století, v době, kdy památková správa přešla pod patronaci ONV, rozprodávány ze sychrovského zámku. Prodeje probíhaly v Československu i v zahraničí přes státní podniky Artia, Klenoty nebo Tuzex. Jak je u edice katalogů mapujících artefakty z inventáře jednotlivých institucí zvykem, knihu doplňují medailony původních majitelů prodaných předmětů. Katalog je doplněn fotografiemi těch dochovaných artefaktů konkrétních majitelů, které se Centru podařilo v různých institucích identifikovat. U mnoha původních vlastníků, jejichž majetek byl takto rozprodán, se však dosud žádný další umělecký předmět identifikovat nepodařilo, a katalog se tak stává jedinou upomínkou na tyto původní majitele a jejich rodiny. Pro publikaci byly také pořízeny fotografie několika pražských domů, v nichž původní majitelé v předválečné době žili. Při rozsáhlém výzkumu, jehož finální výsledek je zveřejněn v tomto katalogu, se podařilo určit 87 původních majitelů a 521 uměleckých předmětů.

V průběhu roku 2021 probíhaly dokončovací práce na publikaci, snažící se především na základě archivních, ale i doposud publikovaných materiálů převážně zahraniční provenience, shrnout dosavadní poznatky o spoliacích uměleckého majetku na protektorátním území. Pozornost je především zaměřena na činnost Einsatzstabů Rinnebach a Jurk, které působily v období zastupujícího říšského protektora Daluega. Tato publikace by měla být k vydání připravena v roce 2022.

Další publikací, jejíž příprava byla zahájena v roce 2021, je již výše zmíněný katalog sbírky Bedřicha Lederera. Přípravné práce na této publikaci zahrnují především zpracování evidence k jednotlivým předmětům, vyhledávání a zpracovávání archiválií obsahujících informace o sběrateli samotném, a také vypracování jmenného rejstříku a bibliografie. Při zpracování evidence k jednotlivým předmětům jsou využívány kopie archivních materiálů uložené v Centru (konkrétně abecední seznam svozu 523 – Lederer a evidenční listy CastIs). O další materiály nezbytné pro ucelený výstup byli požádáni pracovníci zámku Sychrov. Zpracování životopisu Bedřicha Lederera se opírá zejména o informace získané z materiálů Národního archivu, fondu Policejního ředitelství, dále z materiálů poskytnutých památníkem Terezín a ze dvou katalogů k výstavám B. Lederera (2008 v Kynšperku nad Ohří a 2019 v Terezíně). Cenným pramenem je také pracovní deník významného odborníka Národní kulturní komise J. Scheybala. Další informace jsou vyhledávány v online databázích. Vzhledem k tomu, že evidence CastIs a prameny k Ledererově životopisu obsahují velké množství jmen autorů grafik (a jejich případných předloh) či osob z Ledererova soukromého a profesního života, jsou vypracovávány stručné medailonky o jednotlivých osobách, umístěné jednak v poznámkách pod čarou, jednak ve jmenném rejstříku. Využívány jsou zejména biografické slovníky světového, německého a českého výtvarného umění (např. Bénézitův slovník, Naglerův lexikon), ale i relevantní online databáze.

V říjnu 2021 přednesla ředitelka Centra pro dokumentaci, PhDr. Helena Krejčová, prezentaci Centra pro zaměstnance Severočeského muzea v Liberci, s nímž Centrum navázalo odbornou spoluprací. V rámci přednášky byla představena činnost Centra, používané metody výzkumu, jakož i různé způsoby zabavování majetku. Muzeum přislíbilo zahájit jak důkladný průzkum archivních pramenů, tak také fyzický průzkum potenciálních válečných a poválečných deponátů během vlastní periodické inventarizace předmětů.

Pracovníci Centra pro dokumentaci se také zúčastnili mezinárodní odborné konference *Terezínské ghetto a policejní věznice Terezín v represivním systému okupační moci (1940-1945)*, organizované Památkem Terezín u příležitosti 80. výročí zřízení židovského ghetta v Terezíně. Pracovnice Centra Mgr. Lucie Němečková zde vystoupila s příspěvkem *Příběh Alice Morawetz a Else Oliven (něe Morawetz)*. Tématem bylo přiblížení osudů švagrové a sestry významného továrníka, mecenáše a sběratele umění Richarda Morawetze (1881-1965) v širších dobových souvislostech a na základě dosud nepublikované korespondence a dalších relevantních pramenů a zdrojů.

Pracovnice Centra Jana Jirásková se v roce 2021 účastnila online symposia ke zprávě týkající se hodnocení a revize přístupu Dutch Restitutions Commission k výzkumu provenience (Kohnstamm Report) a online konference k připravované konferenci ICOM, která v České republice proběhne v roce 2022.

Spolupráce Centra pro dokumentaci s vědeckými a kulturními institucemi a společnostmi

Centrum pro dokumentaci je členem **Mezinárodní rady muzeí (ICOM)** a členem **Asociace muzeí a galerií (AMG)**. Je zároveň také členem **AHICE (Art Historian Information from Central Europe)**, informačního portálu, který zajišťuje přístup k informacím o institucích se sbírkotvornou, výzkumnou, vzdělávací a publikační aktivitou v České republice, Maďarsku, Polsku a Slovensku.

V zahraničí Centrum spolupracuje jak s muzei, galeriemi či knihovnami, které se věnují výzkumu provenience (např. **Zentral- und Landesbibliothek Berlin**, Německo; **Staatliche Kunstsammlung Dresden**, Německo; **Staatliche Museen zu Berlin**, Německo; **Victoria & Albert Museum**, Velká Británie), tak s univerzitami, jejichž pracoviště se zabývají obdobnými tématy (např. **Freie Universität**, Německo; **University of Gdańsk**, Polsko; **University of Toronto**, Kanada).

Nejintenzivnější spolupráce pak probíhá s institucemi, které se věnují podobné tématice, jako např. **Holocaust Claims Processing Office, NY State Department of Financial Service**, USA; **Commission for Looted Art in Europe**, Velká Británie; **Deutsches Zentrum Kulturgutverluste**, Německo; **Kommission für Provenienzforschung**, Rakousko; **National Fund of the Republic of Austria for Victims of National Socialism**, Rakousko; **Amsab – Institute for Social History**, Belgie; **NIOD Expertisecentrum Restitutie**, Nizozemí; **Conference on Jewish Material Claims against Germany**, USA a Rakousko a řadou dalších.

Zveřejňování seznamů předmětů identifikovaných Centrem pro dokumentaci na www.cdmp.cz

Centrum pro dokumentaci na svých webových stránkách (v sekci *Identifikovaná umělecká díla*) dlouhodobě zveřejňuje relevantní informace, jak v českém, tak i v anglickém jazyce, o všech předmětech, které jeho pracovníci identifikovali jako součást uměleckého majetku zcizeného obětem druhé světové války.

Tato konkrétní databáze byla vytvořena v reakci na fakt, že zainteresované instituce, tj. příspěvkové sbírkotvorné organizace Ministerstva kultury ČR, nezveřejňovaly údaje o Centrem identifikovaných uměleckých předmětech, které se nacházejí v jejich sbírkách.

V databázi jsou průběžně doplňovány již uveřejněné informace o knihách, kresbách, obrazech, sochách i užitém umění, které jsou určeny především potenciálním žadatelům o restituci podle zákona č. 212/2000 Sb. V současné době obsahuje databáze více než 1 700 záznamů a je doplňována s každým novým zjištěním..

CZ EN



**Centrum pro dokumentaci majetkových
převodů kulturních statků obětí II. světové
války, o.p.s.**

[Aktuality](#) [Publikace](#) [Konference](#) [Výstavy](#) [O Centru](#) [Kontakty](#) [Identifikovaná umělecká díla](#)

[Obrátte se na nás](#)

Databáze uměleckých děl

DÁMA SE DVĚMA TVÁŘEMI – MLÁDÍ A STÁŘÍ

Autor:	neznámý
Datace / lokace:	Doubí, kolem 1850
Materiál:	porcelán
Rozměr:	v. 17 cm
Původní majitel:	Josef Pollák
Umištění:	Pro bližší informace k jednotlivým uměleckým předmětům kontaktujte prosím Centrum pro dokumentaci centrum@cdmp.cz



Works identified by Documentation Centre

Předměty identifikované Centrem pro dokumentaci.

Poprsí arcivévodny Štěpána
původní majitel Josef Pollák

biskvit
kolem 1850 / Praha



Panelová výstava Uloupené umění

Uloupené umění



Centrum pro dokumentaci se dlouhodobě snaží přiblížit veřejnosti výsledky své práce a oživit tímto způsobem povědomí o pauperizačním a exterminačním postihu židovské populace v době druhé světové války prostřednictvím putovní expozice *Uloupené umění*.

V roce 2021 byla tato výstava umístěna v Univerzitním centru v Telči a v Památníku Tereziín. V obou těchto prostorech bylo veřejnosti umožněno výstavu navštívit pouze omezeně vzhledem k opatřením, která byla vyhlášena v souvislosti s onemocněním Covid-19. Do budoucna se tedy v obou institucích plánuje opětovné umístění výstavy. Od května do července 2021 měla veřejnost možnost výstavu zhlédnout v synagoze v Turnově. Článek o ní byl uveřejněn online na portálu „Náš region“: https://nasregion.cz/liberecky-kraj/uloupene-umeni-holocaust-nejsou-jen-vrazdy-ale-i-kradeze/?utm_source=www.seznam.cz&utm_medium=sekce-z-internetu#dop_ab_variant=0&dop_source_zone_name=hpfeed.szhnp.context&dop_req_id=vPut6We6paq-202106251303&dop_id=12370121



V roce 2021 bylo také připraveno nové grafické zpracování výstavy *Uloupené umění*, které koresponduje s jednotnou grafickou identitou Centra pro dokumentaci. K výrobě jednotlivých panelů v tomto novém vizuálním pojetí bude přistoupeno v následujícím roce.

Jako doplnění české a anglické verze byl dokončen také německý překlad textů výstavy. V roce 2022 je plánována korektura německých textů a zadání výroby jednotlivých panelů.



Personální zajištění v roce 2021

Počet pracovníků na základě pracovní smlouvy	13
Přepočtený počet	11,55
Pracovníci na dohody	4

Personální struktura:

/přepočtený počet/

ředitel	1
zástupce ředitele	0,5
odborní pracovníci	6,55
<i>/identifikace uměleckých předmětů v muzeích a galeriích, dohledávání zavlčeného majetku, archivní výzkum, archivní spolupráce se zahraničními institucemi/</i>	

správa počítačového vybavení	1
ekonomika a administrativa	2,5

Členění zaměstnanců podle vzdělání (fyzický počet):

Vysokoškolské	10
Úplné střední	3

V současné době pracuje v Centru pro dokumentaci 7 žen a 6 mužů.

Stav k 31. 12. 2021

Rozpis rozpočtu čerpání prostředků příspěvku 2021

Centrum pro dokumentaci majetkových převodů kulturních statků obětí II. světové války, o. p. s.

IC: 22772961

Rok: 2021 Dne: 19.01.2022

Číslo účtu	Název účtu	
Náklady		
501	Spotřeba materiálu	567 503,16
502	Spotřeba energie	39 199,24
50x	Spotřebované nákupy	606 702,40
511	Opravy a udržování	7 744,00
512	Cestovné	17 786,00
513	Náklady na reprezentaci	1 084,00
518	Nájemné. Účetnictví	824 960,00
518	Ostatní služby	1 041 557,54
51x	Služby	1 893 131,54
521	Mzdy	8 155 716,00
521	OON	63 500,00
521	Mzdové náklady	8 219 216,00
524	Zákonné sociální pojištění	2 754 920,00
527	Zákonné sociální náklady	306 025,00
527	Zákonné úrazové pojištění	19 688,00
52x	Osobní náklady	11 299 849,00
53x	Daně a poplatky	200,00
54x	Ostatní náklady	7 404,82
	Náklady celkem	13 807 287,76
Výnosy		
64x	Ostatní výnosy	11 444,71
69x	Provozní dotace	13 807 287,76
	Výnosy celkem	13 818 732,47
Hospodářský zisk celkem		11 444,71
	Přijatý příspěvek	13 915 000,00
	Čerpání příspěvku 2021	13 991 099,20
z toho:	složené zálohy a pohledávky	174 640,00
	sociální fond 1.1. - 31.12.2021	9 171,44
	Náklady celkem	13 807 287,76
	závazky k 31.12.2021	0,00
Vrácené prostředky v období		17 989,51
z toho - nevyčerpané prostředky roku 2021		-64 654,49
- přičtené zálohy minulého období		162 667,00
- vyloučené dlouhodobé zálohy		80 023,00
- hospodářský výsledek za období		11 444,71

V Praze, dne:

25.1.2022

Sestavil:

Mgr. Jaroslav Svoboda
420 603 930 985

Centrum pro dokumentaci majetkových převodů
kulturních statků obětí II. světové války, o. p. s.

Malá pívnost 304, 411 55 Terežín
IC: 22772961

Výroční zpráva za rok 2021 o činnosti Centra pro dokumentaci majetkových převodů kulturních statků obětí II. světové války, o.p.s. v oblasti poskytování informací podle zákona č. 106/1999 Sb., o svobodném přístupu k informacím

V době od 1. ledna 2021 do 31. prosince 2021 přijalo Centrum pro dokumentaci majetkových převodů kulturních statků obětí II. světové války, o.p.s. (dále jen „Centrum“) celkem nula žádostí o poskytnutí informace ve smyslu § 13 zákona č. 106/1999 Sb., o svobodném přístupu k informacím, ve znění pozdějších předpisů (dále jen „zákon“).

O žádostí bylo podáno prostřednictvím elektronické pošty.

Centrum v roce 2021 nepřijalo žádné úhrady za náklady na poskytnuté informace.

Centrum v souladu s § 18 zákona zveřejňuje následující údaje o své činnosti v oblasti poskytování informací v roce 2021:

a)	Počet podaných žádostí o informace:	0
	Počet vydaných rozhodnutí o odmítnutí žádosti:	0
	Počet vydaných rozhodnutí o částečném odmítnutí žádosti:	0
b)	Počet podaných odvolání proti rozhodnutí Centra:	0
c)	Rozsudky soudů ve věci přezkoumání zákonnosti rozhodnutí Centra:	0
	Náklady vynaložené Centrem v soudních řízeních ve věci zákona:	0
d)	Výčet poskytnutých výhradních licencí:	0
e)	Počet stížností podaných podle § 16a zákona:	0
f)	Další informace vztahující se k uplatňování zákona:	0

Ustanovení o licenční a podlicenční smlouvě při poskytování informací nebylo Centrem v roce 2021 využito.