



VÝROČNÍ

ZPRÁVA

ZA ROK 2022

Výroční zprávu za rok 2022 vypracovala Jana Jirásková, která byla počátkem roku 2023 pověřena vedením Centra pro dokumentaci. Převzala tak zodpovědnost za vedení instituce po dlouholeté ředitelce a zakladatelce Centra Heleně Krejčové, která zemřela náhle 31. 12. 2022, ve věku nedožitých 72 let.

Založení a pokračování činnosti společnosti

Centrum pro dokumentaci majetkových převodů kulturních statků obětí II. světové války, o.p.s. (dále jen „Centrum pro dokumentaci“ či „Centrum“) založilo Ministerstvo kultury České republiky dne 15. prosince 2011 jako obecně prospěšnou společnost. Centrum navazuje na činnost stejnojmenné instituce, která byla založena Vládou České republiky k 1. lednu 2001 a do svého osamostatnění působila pod Ústavem pro soudobé dějiny AV ČR.

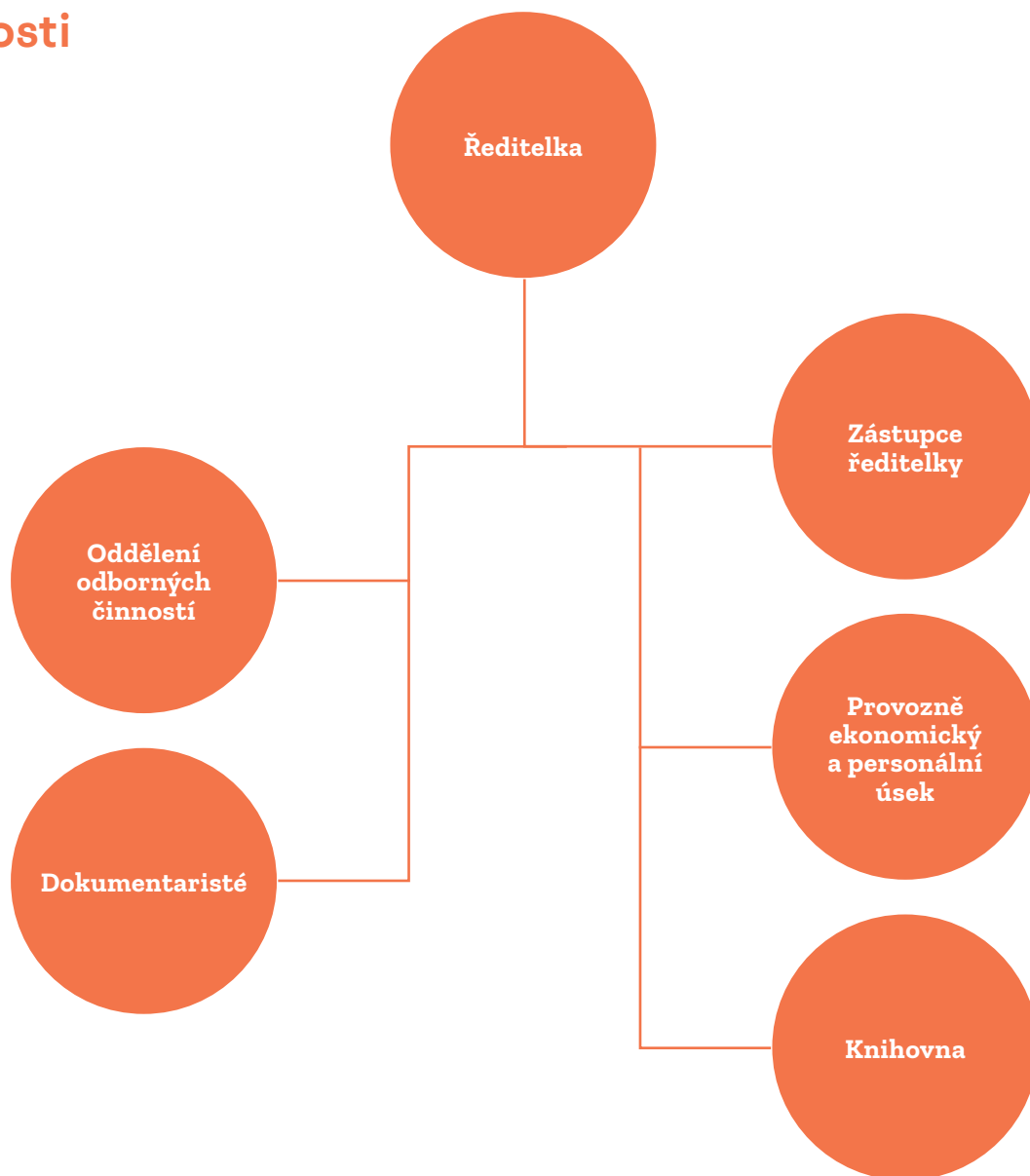
Zajištění pokračování činnosti Centra pro dokumentaci bylo schváleno usnesením Vlády České republiky č. 566/2021 ze dne 21. června 2021: *Zajištění další činnosti Centra pro dokumentaci majetkových převodů kulturních statků obětí II. světové války, o.p.s. v letech 2022-2028.*

Poslání a hlavní cíle společnosti

V souladu se závazky České republiky vyplývajícími z Washingtonské konference a Tereziánské deklarace a s mezinárodně přijatými doporučeními UNESCO, UNIDROIT a ICOM (Mezinárodní rada muzeí) je posláním Centra pro dokumentaci výzkum problematiky zcizování kulturních statků obětím druhé světové války a sdílení výsledků této práce se státními orgány a organizacemi z České republiky, krajskými, městskými, případně soukromými muzei, galeriemi a knihovnami, jakož i s individuálními žadateli o restituční uloupených kulturních statků. Centrum pro dokumentaci spolupracuje se zahraničními badateli a institucemi zabývajícími se provenienčním výzkumem a problematikou spoliacích během druhé světové války, a to včetně těch, které zastupují žadatele o restituci, pokud splňují podmínky zákona č. 212/2000 Sb., o zmírnění některých majetkových křivd způsobených holocaustem.

Centrum poskytuje bezplatné restituční poradenství fyzickým i právnickým osobám v České republice i v zahraničí. Toto odborné poradenství je založeno na archivním výzkumu v domácích i zahraničních archivech, průzkumu inventárních a přírůstkových knih ve státních muzeích, galeriích, knihovnách a objektech ve správě Národního památkového ústavu, dále pak na výměně informací mezi státními orgány, státními muzei, galeriemi a knihovnami, jakož i na výměně informací se zahraničními institucemi obdobného zaměření či s jednotlivými badateli v České republice i v zahraničí. Případná mediace při řešení restitučního případu je žadatelům taktéž poskytována zdarma.

Organizační struktura společnosti



Rady Centra pro dokumentaci

Správní rada Centra pro dokumentaci

- Předseda:** JUDr. Tomáš Kraus (FŽO)
- Členové:** PhDr. Eva Drašarová CSc. (NA ČR)
PhDr. Zdeněk Lyčka (MZV ČR)
Mgr. Robert Řehák, Ph.D. (MZV ČR)
JUDr. Petra Smolíková (MK ČR)
Mgr. Lukáš Slabý (NPÚ)

Dozorčí rada Centra pro dokumentaci

- Předseda:** Ing. Tereza Grösslová (MK ČR)
- Členové:** PhDr. Jan Holovský, Ph.D. (MK ČR)
Eva Lorencová (ŽOP)

Vědecká rada Centra pro dokumentaci

- Předseda:** prof. PhDr. Vít Vlnas, Ph.D. (KTF UK)
- Členové:** doc. PhDr. Vojtěch Blodig, CSc. (PT)
Mgr. Jana Horáková (SZM)
doc. Mgr. Lada Hubatová-Vacková, Ph.D. (VŠUP)
doc. Ing. arch. Radomíra Sedláková (ČVUT)
prof. PhDr. Lubomír Slavíček, CSc. (MU)

Činnost Centra pro dokumentaci

Podle čl. 3, předmět činnosti, Statutu obecně prospěšné společnosti zajišťuje Centrum pro dokumentaci zejména tyto obecně prospěšné služby:

a) archivní průzkum v domácích a zahraničních archivech se zaměřením na dosud nezpracované fondy;

b) průzkum inventárních a přírůstkových knih ve státních muzeích a galeriích;

c) ukládání získaných údajů do dvou interních databází (archiválie a umělecké předměty);

d) předávání informací pro ministerstvo kultury a ministerstvo zahraničních věcí o zavlčených uměleckých předmětech a knihách, které by měly být repatriovány;

e) zpracování expertíz pro státní orgány, spolupráce a pomoc při řešení mezinárodních restitučních kauz;

f) poradenství v oblasti individuálních restitučních žádostí (včetně mediací);

g) vypracovávání rešerší pro žadatele o restituce na základě vyplněné „Žádosti o rešerši k uplatnění restitučního nároku“ v souladu se zákonem č. 212/2000 Sb. a zákonem č. 531/2006 Sb.;

h) spolupráce s vědeckými a kulturními institucemi a společnostmi v ČR;

i) předávání podkladů a zasílání získaných informací ministerstvu kultury a státním muzeím a galeriím o vyhledaných uměleckých předmětech v jejich sbírkách pro zveřejnění v příslušných databázích;

j) spolupráce se zahraničními partnery a účast na mezinárodních konferencích, konaných k příbuzné problematice;

k) účast v mezinárodní síti spolupracujících odborných organizací v souladu s postupem budování informační společnosti;

l) publikační, přednášková a pedagogická činnost.

Výše popsané obecně prospěšné služby jsou založeny na kontinuálně probíhajícím výzkumu archivních fondů v domácích i zahraničních archivech, průzkumu inventárních a přírůstkových knih, a především na neustálém ověřování a propojování poznatků získaných z těchto zdrojů a jejich zařazování do širšího kontextu. Součástí této odborné práce je zaznamenávání zjištěných informací do interních databází Centra pro dokumentaci pro jejich opakované a jednodušší použití. Takto zaznamenané informace jsou následně využívány nejen při pokračujícím výzkumu či zpracovávání badatelských dotazů, ale zejména při vypracovávání expertíz a podkladů k řešení tuzemských i mezinárodních restitučních kauz.

Archivní výzkum

V roce 2022 probíhal archivní výzkum zaměřující se na zjišťování majetkových a restitučních souvislostí ve vztahu k majetku obětí druhé světové války ve fondech domácích i zahraničních archivů. Výběr archivů a témat bádání je odrazem výsledků předchozího průzkumu, který pracovníky Centra nasměroval k novým námětům.

V České republice se jednalo o *Národní archiv*, ve kterém – vzhledem k relevanci jeho fondů pro zaměření činnosti Centra – probíhá výzkum kontinuálně, *Správní archiv Ministerstva školství, mládeže a tělovýchovy ČR*, *Archiv Muzea hlavního města Prahy* a *Archiv České národní banky*. V zahraničí probíhal výzkum a studium fondů ve *Schweizerisches Bundesarchiv* v Bernu.

Ministerstvo školství, mládeže a tělovýchovy ČR, správní archiv

Ve fondu *osobní (1950-1990)* probíhal výzkum zaměřující se na nakládání s movitým majetkem v poválečném období a studium restitučních žádostí jednotlivých osob. Bylo prohlédnuto cca 40 archivních krabic.

Národní archiv

V Národním archivu pokračoval výzkum ve fondu *SPS (Státní památková správa)* s ohledem na osudy knižních sbírek, které byly po druhé světové válce uloženy na zámeckých objektech v Čechách a na Moravě. Bylo zpracováno cca 20 kartonů a z materiálů byly pořízeny fotokopie dokumentů relevantních pro zaměření Centra. Cílem této činnosti je doplnit informace o pohybu knižních souborů v poválečném období, které jsou shromažďovány za účelem dokumentace a identifikace původních majitelů.

Ve fondu *Policejní ředitelství*, který je používán k vyhledávání životopisných dat a fotografií, bylo prohlédnuto a fotograficky zdokumentováno cca 20 spisů. Informace z těchto materiálů mohou často poskytnout také zajímavé informace o životních osudech jednotlivých původních vlastníků identifikovaných předmětů.

V roce 2022 byl dokončen výzkum nezpracované části fondu *MŠK (Ministerstvo školství a kultury)*, který obsahoval kartony se spisy *Souhrnné likvidační správy bývalých nakladatelských a knihkupeckých podniků* poskytující informace o osudech knižních souborů v době druhé světové války i v době poválečné. Byly prozkoumány veškeré materiály fondu, které dokumentují činnost významných nakladatelských a knihkupeckých podniků *Sfinx*, *Žikeš*, *Tožička*, *Symposion* a *Promberger*. Nicméně, v prozkoumaném materiálu se nepodařilo nalézt žádné informace o transferech knih přes tato nakladatelství.

Archiv České národní banky

V roce 2022 se výzkum v Archivu ČNB soustředil zejména na prameny, které by mohly vést k identifikaci původních majitelů depozit uložených v Muzeu hlavního města Prahy, které pracovníci Centra pro dokumentaci identifikovalo během výzkumu. V jeho průběhu byla také pořízena fotodokumentace materiálů, vytipovaných jako potenciálně zajímavé pro oblast činnosti Centra. Jedná

se především o vázané židovské úschovy, opuštěné schránky a pozůstalosti po zavražděných osobách. Sebraný materiál byl následně v Centru utříděn a opatřen jmenným inventářem. V současné době inventář obsahuje přes 3 000 jmen jednotlivců a jejich spisů.

Materiály v Archivu ČNB jsou dále studovány s cílem objasnit mechanismus nakládání s majetkem jednotlivců v rámci FNO (Fond národní obnovy); badatelé se soustředili zejména na následnou evidenci úschov. Pokud by se podařilo shromáždit dostatečné množství materiálů¹, mohlo by porozumění vývoji tohoto značení úschov, převedených do FNO, umožnit zpětnou identifikaci původního majitele konkrétních předmětů.

Schweizerisches Bundesarchiv Bern

V archivu Schweizerisches Bundesarchiv Bern se výzkum zaměřil na doplnění informací k osudům rodiny Morawetzových, a to konkrétně ve fondech *Morawetz, Alice, 1884, Schweizerische Kreditanstalt (heute Credit Suisse)* a *Morawetz, Dr. Richard, 1880, Schweizerische Kreditanstalt (heute Credit Suisse)*. Dohledané informace tak rozšířily povědomí nejenom o depozitních účtech zřízených Richardem Morawetzem ve prospěch širší rodiny, ale také o osudu jeho švagrové Alice. Ta byla v říjnu 1941 deportována do Lodže a osvobození v roce 1945 se nedožila.

Pro potřeby dalšího výzkumu Centra pro dokumentaci bylo z fondu tohoto švýcarského archivu také vytipováno a následně digitálně zpracováno 139 kartonů z digitálního repozitáře archivu a více než 2 000 položek fyzicky zpracovaných pramenů, které byly následně upraveny pro uložení a případný tisk.

V roce 2022 kontinuálně pokračovalo vytváření generálního inventáře fondů shromážděných v Centru pro dokumentaci (přes 800 archivních kartonů). Byl dokončen soupis dokumentů fondu *Národní správa majetkových podstat* a vypracován úvodní text inventáře. Návazně pokračuje vytváření soupisu archiválií uložených ve fondu *Ministerstvo financí* z Národního archivu v Praze, oddílem *Národní kulturní komise*. Zde jsou v 10 kartonech uloženy kopie dokumentů, které vypovídají zejména o vyhledávání v konfiskovaném i zavlčeném majetku uloženém u různých institucí a o převezech vybraných předmětů jako státního kulturního majetku. Jsou zde také uvedena jména institucí, kterým byly předměty svěřeny do péče. Soupis těchto kartonů je v současné době zachycen na 20 stranách inventáře. Archiválie byly seřazeny abecedně podle názvů cílové instituce nebo podle jmen původních majitelů.

V tomto roce bylo také na serveru Centra pro dokumentaci zřízeno společné úložiště „Inventáře“ a „NG“. Do první jmenované složky byly převedeny fondy *NSMP (Národní správa majetkových podstat)*, *ÚŘP (Úřad říšského protektora)*, *MF NSMP (Ministerstvo financí)*, *Schweizerisches Bundesarchiv Bern*, *ANG – Dodatky (Archiv Národní galerie)*. Do složky „NG“ byly uloženy soubory fotografií z Archivu Národní galerie v Praze (foto inventáře Sbírkový grafiky a kresby).

Uložení (ukládání) jednotlivých inventářů do interní sdílené databáze umožňuje jejich pohodlné využití všemi pracovníky Centra. Tím se urychlí a zefektivní

¹ Fond FNO v Archivu ČNB není kompletní a je k dispozici pouze část původního objemu, která unikla skartaci.

vyhledávání informací v materiálech dostupných v Centru, které tak mohou rychle poskytnout prvotní vodítko pro následnou badatelskou práci či práci na restituční agendě.

Uchovávané dokumenty jsou získávány z fondů na odlišném stupni zpracování, někdy jsou zkoumané fondy i nezpracované. Vzhledem k tomu, že výzkum v českých i zahraničních archivech stále pokračuje, archiválií přibývá. Systém ukládání kopií v Centru je přizpůsobený původní instituci s ohledem na snazší orientaci v mateřském fondu (při jakémkoli zveřejňování výzkumu Centra musíme citovat prameny, a také být schopni dokument co nejrychleji dohledat). Inventáře vytvářené v Centru a ukládané na společném úložišti tak mají tuto komplikovanou různorodost zmírnit a usnadnit využití na první pohled skrytých informací.



Johann Georg Gros
původní majitel Bedřich Lederer
dřevořez, papír ruční,
18. století / Evropa

Průzkum inventárních a přírůstkových knih ve státních muzeích a galeriích

Národní galerie v Praze

V roce 2022 probíhalo studium pramenů a rešerše relevantních materiálů týkajících se sbírky továrníka, mecenáše a sběratele umění Richarda Morawetze (1881-1965), přičemž cílem výzkumu je nejen snaha o přiblížení osudu rodiny, ale také snaha o představení Morawetzovy sbírky v co možná největší úplnosti. Podařilo se rozšířit a doplnit zejména informace o osudech příslušníků rodiny Morawetz, a také jejich vlivu na zachování rozsáhlé sbírky. Studium pramenů přineslo další informace týkající se mimopražského majetku rodiny, na který bude zaměřeno další badatelské úsilí. Kromě tohoto mimopražského majetku se další studium soustředí na část sbírky věnované pracím na papíře (partitury, rukopisy, grafika a kresba).

Probíhaly také práce na seznamu kreseb z židovského majetku ve sbírkách Národní galerie. Byl vytvořen soupis identifikovaných majitelů, který byl porovnán s položkami v databázi Centra pro dokumentaci. Tento soupis bude základem bádání ve Sbírce grafiky a kresby Národní galerie v Praze, k němuž dojde pravděpodobně v průběhu následujícího roku na základě domluvy mezi Centrem a Národní galerií.

Muzeum hlavního města Prahy

V Muzeu hlavního města Prahy probíhal výzkum přírůstkových knih, který byl doplněn studiem dokumentů nacházejících se v archivu muzea. V zásadě je možné říci, že židovská depozita v muzeu lze rozdělit na dvě části, depozita válečná a depozita poválečná. V průběhu výzkumu byl v první zmíněné skupině identifikován depozit Otto Morawitze. Přestože nemá velkou uměleckou hodnotu, je zajímavý svou různorodostí a zejména osobou svého majitele, který se pohyboval spíše na okraji tehdejší společnosti. Další, v rámci výzkumu objevený, depozit převedl do muzea Správce říšského uměleckého majetku jako zápůjčku Ústředního úřadu pro uspořádání židovské otázky v Čechách a na Moravě. Jedná se o šest předmětů, u nichž zatím nebylo možné určit jejich původní majitele. Z výzkumu přírůstkových knih vyplývá, že poválečná depozita nacházející se v muzeu pocházejí zejména ze tří zdrojů. Jedná se o *Národní správu majetkových podstat (NSMP)*, *Národní kulturní komisi (NKK)* a *Fond národní obnovy (FNO)*. Z deseti depozit NSMP, převedených do muzea Národní kulturní komisi, se podařilo určit jednoho původního majitele. Během výzkumu bylo také zjištěno, že NKK převedla z Domu umění v Ostravě přes SPS Sychrov jeden obraz ze sbírek Oskara Federera a dalších šest předmětů, jejichž majitele se zatím nepodařilo identifikovat, právě do Muzea hlavního města Prahy. U sedmi deponátů, převedených do muzea z FNO na přelomu 40. a 50. let 20. století, se pracovníci Centra snaží zjistit původní majitele výše zmíněným studiem archivních materiálů v Archivu České národní banky.

Územní památková správa na Sychrově

V roce 2022 byly fotograficky zdokumentovány předměty pocházející z majetku obětí druhé světové války, které se nacházejí na zámcích Sychrov, Klášterec nad Ohří, Duchcov a Frýdlant.

V depozitáři svozového zámku Sychrov a na zámku Zákupy byla fotograficky zdokumentována sbírka Bedřicha Lederera.

Stále také probíhá zpracovávání pozůstalosti rodiny Langweilových, která byla identifikována na svozovém zámku Sychrov. Jedná se o obsáhlý soubor, zahrnující dokumenty různorodého charakteru (především písemnosti, korespondenci a fotografické materiály) z období konce 19. století do 30. let 20. století. Pozůstalost zároveň odkazuje i ke zcela specifickému nakládání s rodinným majetkem kulturní povahy za protektorátu a k peripetiím, k nimž následkem toho docházelo i v poválečném období.



Hodiny stolní, figurální, stojící Turek
Původní majitel Pavel Bendix
konec 18. století / Německo

Interní databáze Centra pro dokumentaci

I v roce 2022 probíhalo průběžné ukládání údajů získaných z archivních materiálů do interních databází Centra pro dokumentaci – *Archiválie* a *Umělecké předměty*. U obou databází také probíhá neustálá kontrola, doplňování a upřesňování záznamů, i jejich zálohování.

V současné době obsahují tyto databáze přes 124 000 záznamů o uměleckých předmětech a archivních materiálech.



Hodiny stolní
Hodinář Johan Michael Putz,
Původní majitel Josef Pollák
hnědě mořené leštěné dřevo, dřevěný a mosazný, zlacený detail
2. polovina 18. století / Severní Čechy



Pohár skleněný kónický, s rytou říšskou orlicí
Původní majitelka Markéta Mautnerová
sklo čiré,
2. polovina 18. století / Severní Čechy

Evidence restitučních žádostí probíhajících v roce 2022

Na konci roku 2022 byla po třech letech úspěšně dokončena restituční kauza týkající se majetku brněnského podnikatele a sběratele umění Johanna Blocha, na které Centrum pro dokumentaci spolupracovalo s Holocaust Claims Processing Office. Případ se týkal kulturních statků ve správě Národní galerie v Praze (4 obrazy) a Uměleckoprůmyslového musea v Praze (10 liturgických oděvů).

V případě obrazů se jednalo o tzv. dary za vývoz, tedy o majetek nuceně darovaný ve snaze zajistit vývozní povolení alespoň pro část dalšího majetku. Začátkem roku 2022 byla Národní galerií potvrzena oprávněnost žádosti a v průběhu roku probíhala kompletace dokladů nutných pro vydání výše zmíněných obrazů. Centrum pro dokumentaci pro dědičky Johanna Blocha zajišťovalo ověřené dokumenty z českých archivů, které následně jménem rodiny doručilo Národní galerii. Zapojilo se taktéž do diskuzí ohledně dopravy předmětů do USA, kde obě dědičky žijí, a do následného řešení a zjišťování nejrůznějších možností přepravy.

Na začátku roku byla také Uměleckoprůmyslovému museu v Praze doručena žádost dědiček o vrácení ornátů, deponovaných v muzeu Robertem Fleischnerem (zetěm Johanna Blocha) v roce 1939. Centrum se účastnilo úvodních debat s právním oddělením UPM, i debat následných, které se opět týkaly předložení nutné dokumentace a dopravy těchto statků do USA. I v tomto případě pomohlo rodině se získáním nutných dokumentů, které sloužily jako podklad žádosti o navrácení.

Symbolické ukončení této kauzy je plánováno na únor roku 2023, kdy dojde, na návrh dědiček Johanna Blocha, ke slavnostnímu předání těchto kulturních statků do jejich rukou. Centrum pro dokumentaci se samozřejmě bude podílet na přípravě materiálů pro tento slavnostní akt.

Během června 2022 probíhala jednání s Národní knihovnou ČR týkající se sbírky hebrejských tisků, která byla již před delší dobou Centrem zdokumentována právě na žádost Národní knihovny. Tyto tisky, v celkovém rozsahu cca 700 položek, byly také následně zveřejněny na webových stránkách Centra pro dokumentaci v sekci „Identifikovaná umělecká díla“, neboť obsahují položky podléhající možným restitučním nárokům židovských obcí v Maďarsku, Německu a Rakousku, které by mohly žádat navrácení dotčeného knižního materiálu. Při červnovém jednání bylo Centru sděleno, že identifikované knihy není, až na výjimky v řádu jednotlivých kusů, možné dohledat. Nicméně, po intenzivní komunikaci mezi Centrem a NK byl v knihovně opět lokalizován i zbytek sbírky.

V srpnu 2022 pak došlo k navrácení 9 tisků z 19. a 20. století židovské obci ve Vídni. Centrum pro dokumentaci se v této kauze aktivně angažovalo od roku 2016 a pomáhalo Národní knihovně ČR při řešení tohoto restitučního nároku. Jeho předmětem bylo výše zmíněných 9 tisků, které byly židovské obci ve Vídni zcizeny během druhé světové války a v průběhu roku 1943 převezeny na území Protektorátu Čechy a Morava. Centrum provedlo identifikaci tisků, jejich písemnou i fotografickou dokumentaci a odborný posudek pro ověření oprávněnosti restituční žádosti. Veškeré dokumenty byly předány Národní knihovně ČR a byl zprostředkovaný kontakt mezi židovskou obcí ve Vídni a NK ČR. Obě instituce následně jednaly mezi sebou o formě navrácení zmíněných tisků

Uriel Birnbaum Album

Uriel Birnbaum
Videň 1921
razítko: Bibliothek der Isr. Cultusgemeinde Wien
signatura: XII, 6
papírová vazba potrhaná, jinak dobrý stav
13 stran



Volks Bibliotek Jidiš

Bei der Ozere
K. Singman
Dramatischer Epilog
Kovno 1921
razítko: Bibliothek der Isr. Cultusgemeinde Wien
signatura: XXII, 27
lepenková vazba, dobrý stav
20 stran

V rámci **konzultační činnosti** zodpověděli pracovníci Centra pro dokumentaci následující badatelské dotazy:

Holocaust Claims Processing Office

Kolegové z HCPO se na Centrum obrátili s dotazem týkajícím se majetku Pavla Bendixe, s jehož rodinou jednájí ohledně jiného případu. Centrum pro dokumentaci během své výzkumné činnosti identifikovalo několik předmětů z majetku výše zmíněné osoby, nicméně jeho navrácení není možné, neboť nejsou naplněny podmínky zákona č. 212/2000 Sb. Jediná dcera Pavla a Hedviky Bendixových zemřela, stejně jako její rodiče, v Lodži, a chybí tedy dědic v přímé linii.

Holocaust Claims Processing Office

Další dotaz kolegů z HCPO se týkal majetku Philippa Gomperze. I přes to, že kulturní statky z majetku Philippa Gomperze se nacházejí ve správě české státní instituce, není možné jeho navrácení širší rodině, a to ze stejného důvodu jako v případě Pavla Bendixe. Vzhledem k tomu, že Philipp Gomperz neměl děti, nejsou naplněny podmínky zákona č. 212/2000 Sb., týkající se potomků v přímé linii.

Hochschule für Jüdische Studien, Bibliothek/Provenienzforschung

Badatel z výše jmenované instituce se na Centrum obrátil s dotazem týkajícím se nacisty zcizeného majetku Otto Broda z Prahy. Otto Brod vlastnil obraz krajiny, jehož autorem byl Willi Nowak a jelikož se v databázi Centra pro dokumentaci nachází obraz „Krajina s řekou a stafáží“ od tohoto autora, požádal Centrum o fotografii identifikačních znaků obrazu. Vzhledem k tomu, že Centrum nemá k dispozici fotografii obrazu (ani přední stranu, ani revers), byl mu poskytnut kontakt na kolegyni z Národní galerie, která by mu mohla požadované informace poskytnout.



Pravnuk pražského židovského skladatele Hanse Winterberga, jehož firma *Fröhlich & Winterberg* byla arizována, se na Centrum obrátil s dotazem na možnost dohledání majetku jeho rodiny. Byly prostudovány veškeré materiály, které má Centrum k dispozici, a žadateli byla poskytnuta informace o pražském bydlišti jeho předka a odkaz na webovou stránku Památníku Terezín, která obsahuje detaily týkající se deportace H. Winterberga. Nicméně, konkrétní informace o majetku se nepodařilo zjistit. Žadateli byl poskytnut kontakt na další instituci, která by mohla požadované informace mít.

The Medici Archive Project

V listopadu 2022 se na Centrum obrátila kurátorka z *The Medici Archive Project* v kontextu připravované výstavy *The Medici and the Jews* (Florence, Palazzo Pitti 2023). Dotaz se týkal provenience obrazu recentně připsaného Antoniu Campimu, na jehož zadní straně jsou viditelné fragmenty štítků používaných v Národní galerii v Praze. Detailní výzkum pracovníků Centra pro dokumentaci prokázal, že se s velkou pravděpodobností jedná o štítky náležící historicky k jinému dílu a použité na zkoumaném obraze až druhotně. V tomto smyslu Centrum informovalo nejen žadatelku, ale také kolegy z Národní galerie.

Policie České republiky (Krajské ředitelství policie kraje Vysočina)

Policie ČR zaslala Centru pro dokumentaci podnět soukromé osoby domnívající se, že identifikovala nacisty uloupená umělecká díla prodávaná přes prodejní portál eBay. Zasláné materiály obsahovaly CD s desítkami fotek a odkazů na údajný židovský majetek, aukční síně, webové stránky apod. Prověření podnětů nicméně neprokázalo naznačované souvislosti.

Dotaz od režisérky a spisovatelky týkající se dokumentárního filmu o Toyen a textu zabývajícího se historií přesunů jednotlivých obrazů této autorky. Byly prostudovány materiály a databáze Centra pro dokumentaci, ale v současné době Centrum nedisponuje žádnými materiály, ve kterých by se obrazy od Marie Čermínové objevily v pozici majetku zcizeného během okupace.

Národní galerie v Praze

V souvislosti s přípravou soupisového katalogu věnovaného francouzské malbě se na Centrum s dotazem týkajícím se provenience několika děl obrátila kurátorky Sbírký starého umění Národní galerie. Prostudované materiály a databáze Centra napomohly objasnit původ zkoumaných děl, a také přinesly podnět pro možnou další spolupráci.

Museum Wiesbaden

Kolegyně z Musea Wiesbaden se na Centrum obrátila s žádostí ohledně výzkumu umělecké sbírky Fritze Teltschera, jehož manželka a syn zemřeli v roce 1943 v Terezíně, ale jemu samotnému se podařilo uprchnout do Anglie. V materiálech, kterými Centrum disponuje, se bohužel k osudu Fritze Teltschera či k jeho majetku nenacházejí žádné informace.

Územní památková správa na Sychrově, Opočno

V průběhu celého roku 2022 Centrum pro dokumentaci intenzivně komunikovalo s ÚPS na Sychrově a zejména s kastelánem státního zámku Opočno v kauze týkající se sporu o mobiliář zámku. Na základě žádosti ředitele ÚPS Sychrov bylo vypracováno oficiální stanovisko k otázce možného židovského původu rodiny Colloredo-Mannsfeldů, které bylo kastelánovi předáno v květnu 2022 a následně využito při soudním jednání.



Spící město
Karl Ritter
Původní majitel Bedřich Lederer
lept, suchá jehla, papír
20. léta 20. století / Mnichov, Německo

Publikační, konzultační a přednášková činnost

V roce 2022 byly Centrem pro dokumentaci vydány tři knihy. První z těchto publikací autorky Heleny Krejčové s názvem *Židovský majetek prodaný ze zámku Sychrov* je katalogem předmětů, pocházejících z majetku obětí druhé světové války, které byly v poválečné době prodány ze svozového zámku Sychrov do soukromých rukou. Kniha je doplněna o životopisné medailonky původních majitelů. Druhou vydanou publikací je kniha autorů Heleny Krejčové a Františka Krejči s názvem *Židovský majetek předaný ze Sychrova na další objekty*, která mapuje přesuny identifikovaných předmětů a je doplněna o životopisné medailonky původních majitelů a informaci o jednotlivých objektech, v jejichž správě se v současné době předměty nacházejí. Třetí vydaná publikace nese název *Národ žije tak dlouho, jak dlouho žijí jeho kulturní památky. Krádeže umění v protektorátě Čechy a Morava v letech 1939-1945. Podoba, průběh, souvislosti*. Publikace, jejímž autorem je Ondřej Vlk, objasňuje nejen metody, ale i technické, personální a legislativní zajištění protektorátního okupačního spoličnického mechanismu. Popisuje také způsob dalšího využití předmětů.

Pro vydání v roce 2023 byl připraven katalog mapující osud depozita Josefa Polláka v Uměleckoprůmyslovém museu v Praze. Publikace bude obsahovat životopis původního majitele i dalších členů jeho rodiny, rejstřík autorů uměleckých děl z Pollákovy sbírky (122 hesel) i biografické údaje některých osobností, vyobrazených na sbírkových předmětech (32 politiků, umělců a dalších osobností německého jazykového prostoru 19. století). Jednotlivé předměty jsou rozděleny do samostatných kapitol na základě muzejní evidence a současné lokace, přičemž každá kapitola obsahuje stručný úvod, objasňující, co mají předměty v konkrétní kapitole společného. Celkem obsahuje katalog osm oddílů, přičemž prvních pět se týká předmětů nalezených v UPM, dva oddíly zahrnují díla převedená do jiných institucí a poslední oddíl uvádí položky, které s největší pravděpodobností převzala Kamila Polláková v roce 1948.

Další přípravné práce se týkaly katalogu mapujícího sbírku Bedřicha Lederera. Probíhala zejména intenzivní fotodokumentace sbírky na zámku Sychrov a Zákupy.

V průběhu roku 2022 pokračovalo průběžné shromažďování materiálů k připravované publikaci o sbírce hebrejských tisků, která je v současné době uložena v Národní knihovně ČR. Byly dohledávány informace, které čtenáři přiblíží vznik jednotlivých tisků a jejich osudy v době druhé světové války, stejně jako původní majitele těchto sbírek. Probíhalo studium materiálů obsahujících informace o nakladatelstvích a tiskárnách, ve kterých byly tyto knihy vydávány a tištěny, i o historii židovských obcí, ze kterých byly knihy za války ukradeny. Dále pak byly shromažďovány informace o institucích, které v Německu v době druhé světové války zabavovaly a spravovaly ukradené knihy.

Další přípravné práce se týkaly popularizační publikace, jejímž cílem je představit problematiku spoličnického výzkumu a činnosti Centra širší veřejnosti. Strukturou bude publikace navazovat na dosavadní popularizační činnost Centra pro dokumentaci, především na výstavy *Návraty paměti* a *Navracení identity* a putovní výstavu *Uloupené umění*. Publikace představí jednotlivé principy zcizování majetku i následné pohyby tohoto majetku za války i v poválečné době.

V recenzovaném sborníku *Tereziánské listy* byl vydán příspěvek pracovnice Centra Lucie Němečkové přednesený na mezinárodní odborné konferenci pořádané Památkovým úřadem v roce 2021, „Příběh Alice Morawetz a Else Oliven (rozená Morawetz)“.

V říjnu 2022 byla ve Šternberském paláci (Sbírka starého umění NG v Praze) širší veřejnosti představena sbírka Richarda Morawetze a její příběh. V rámci prohlídky vystavených originálů, které Národní galerie v Praze získala od dědiců sběratele v roce 1996, byl pak návštěvníkům přednášky prezentován význam a provenience jednotlivých děl.

V průběhu roku 2022 bylo také Památkovému úřadu předloženo několik variant předmětů, které by v nové expozici mohly prezentovat problematiku spoliacích během druhé světové války.

V srpnu 2022 se Jana Jirásková a Lucie Němečková zúčastnily 26. *Generální konference ICOM s názvem Síla muzeí*, která se konala v Praze. Konference měla za cíl nastavit směřování muzejního oboru na další tři roky a hlavními tématy byla síla, pozice a možnosti muzeí při budování svobodné, demokratické a vzdělané společnosti. Během konference byly představeny výsledky hledání nové definice muzea. V rámci konference došlo k předem domluvenému setkání s kolegyněmi z German Lost Art Foundation, k výměně informací a k diskusi ohledně postojů k otázce uloupených kulturních statků, stejně jako projednání možností spolupráce mezi Centrem a institucí, kterou zastupují.

V listopadu 2022 vystoupila Lucie Němečková na mezinárodní konferenci pořádané *Ludwig-Maximilians-Universität München* s příspěvkem „The Art of Collecting. Richard Morawetz Collection Throughout the Centuries“. Téma konference nazvané *Signs with Symbolic Character. Collections as a Mirror of Social Values* bylo zaměřeno na historii a osudy uměleckých sbírek.



Lucas Cranach starší: Sv. Kristina
Původní majitel Richard Morawetz
olej/dřevo
kolem 1520

Spolupráce Centra pro dokumentaci s vědeckými a kulturními institucemi a společnostmi

Centrum pro dokumentaci je členem Mezinárodní rady muzeí (ICOM) a členem Asociace muzeí a galerií (AMG).

V zahraničí Centrum spolupracuje s muzei, galeriemi, knihovnami a institucemi, které se věnují výzkumu proveniencí či problematice zcizování majetku v době druhé světové války. Jedná se např. o *Deutsches Zentrum Kulturgutverluste* (Německo), *Kommission für Provenienzforschung* (Rakousko), *NIOD Expertisecentrum Restitutie* (Nizozemí), *Conference on Jewish Material Claims against Germany* (USA, Německo), *Zentral- und Landesbibliothek Berlin* (Německo), *Städtliche Museen zu Berlin* (Německo) a v roce 2022 se Centrum připojilo také k nově vznikající iniciativě *tpp* (*Transuniversitäres Promovierendenforum Provenienzforschung*) při *Ludwig-Maximilians-Universität München* (Německo).



Tři tygři
Paul Neuenborn
Původní majitel **Bedřich Lederer**
litografie barevná, karton
1901 / Rakousko




Žena v antickém rouchu
původní majitel **Bedřich Lederer**
bronz, dřevo
Evropa

Databáze předmětů identifikovaných Centrem pro dokumentaci

I v roce 2022 probíhalo doplňování starších a zveřejňování nových informací v databázi *Identifikovaná umělecká díla*¹ umístěné na webových stránkách Centra pro dokumentaci. Informace o předmětech, které pracovníci Centra identifikovali jako kulturních statky (knihy, kresby, obrazy, sochy, umělecký průmysl) zcizené obětím druhé světové války, jsou průběžně zveřejňovány v českém a anglickém jazyce.

Databáze Centra je zdrojem informací pro osoby, které pátrají po majetku svých předků, a na základě informací v ní obsažených se na Centrum pro dokumentaci obracejí i zahraniční instituce, zastupující rodiny, které se snaží vypátrat majetek v České republice. V současné době databáze obsahuje více než 1 800 záznamů.


CZ EN


[OBRÁTE SE NA NÁS](#)

AKTUALITY
PUBLIKACE
KONFERENCE
VÝSTAVY
O CENTRU
KONTAKTY
IDENTIFIKOVANÁ UMĚLECKÁ DÍLA

Databáze uměleckých děl

FIGURÁLNÍ STOLNÍ HODINY, LOVEC SE PSEM

Autor:	neznámý
Datace / lokace:	1. polovina 19. století
Materiál:	
Rozměr:	
Původní majitel:	Pavel Bendix
Status:	nevráceno
Umožnění:	Pro bližší informace k jednotlivým uměleckým předmětům kontaktujte prosím Centrum pro dokumentaci centrum@cdmp.cz



NALEZENÉ ZÁZNAMY

Název díla	Autor	Původní majitel		
Figurální hodiny, muž s cylindrem	neznámý	Pavel Bendix	Detail	Detail v novém okně
Figurální hodiny, muž ve stejnozkroji	neznámý	Pavel Bendix	Detail	Detail v novém okně
Figurální stolní hodiny, lovec se psem	neznámý	Pavel Bendix	Detail	Detail v novém okně
Hodiny stolní figurální – lovec se psem	neznámý	Pavel Bendix	Detail	Detail v novém okně
Plastika ze slonové kosti. Vysoký reliéf znázorňující bitvu Konstantina s Maxentiem, v širokém čtverečném profilovaném rámu	neznámý	Pavel Bendix	Detail	Detail v novém okně
Porcelánová soška – brusič	neznámý	Pavel Bendix	Detail	Detail v novém okně
Stolní figurální hodiny, pruský voják	neznámý	Pavel Bendix	Detail	Detail v novém okně
Stolní figurální hodiny, sedící Turek	neznámý	Pavel Bendix	Detail	Detail v novém okně
Stolní figurální hodiny, Turek	neznámý	Pavel Bendix	Detail	Detail v novém okně
Stolní figurální hodiny, tyrolský stělec	neznámý	Pavel Bendix	Detail	Detail v novém okně
Stolní figurální hodiny, voják	neznámý	Pavel Bendix	Detail	Detail v novém okně

¹<http://www.cdmp.cz/db/>

Panelová výstava *Uloupené umění*

Prezentací putovní panelové výstavy *Uloupené umění* se Centrum pro dokumentaci snaží přiblížit svou činnost a problematiku zcizování majetku obětem druhé světové války širší veřejnosti. Výstava přibližuje osudy konkrétních předmětů a jejich majitelů a na těchto příkladech přístupnou formou představuje různé způsoby konfiskace majetku, stejně jako jednotlivé instituce, které tento majetek spravovaly či stále spravují.

V roce 2022 byla výstava *Uloupené umění* prezentována v rekonstruované synagoze a rabínském domě v Pacově. Výstava doplnila dva významné svátky, *Den židovských památek* (srpen 2022) a *Den vzpomínek* (13. listopad), v jehož rámci byl v Pacově přesně v den 80. výročí transportu pacovských Židů vystaven jeden svitek pacovské tóry zapůjčené z britské Milton Keynes. Výstava byla zmíněna v pacovském měsíčníku *Z mého kraje*.¹



¹https://www.mestopacov.cz/assets/File.ashx?id_org=11721&id_dokumenty=10222

Personální zajištění v roce 2022

Počet pracovníků na základě pracovní smlouvy	12
Přepočtený počet	11,61
Pracovníci na dohody	4

Personální struktura:

/přepočtený počet/

ředitel	1
zástupce ředitele	1
odborní pracovníci	6,61
<i>/identifikace uměleckých předmětů v muzeích a galeriích, dohledávání zavlčeného majetku, archivní výzkum, archivní spolupráce se zahraničními institucemi/</i>	

DPP	4
<i>/zpracovávání archivních materiálů a ukládání dat do databází, editační činnost a další činnosti dle potřeby/</i>	

správa počítačového vybavení	1
ekonomika a administrativa	2

Členění zaměstnanců podle vzdělání (fyzický počet):

Vysokoškolské	9
Úplné střední	3

V současné době pracuje v Centru pro dokumentaci 6 žen a 6 mužů.

Stav k 31. 12. 2022

Rozpis rozpočtu čerpání prostředků příspěvku 2022

Centrum pro dokumentaci majetkových převodů kulturních statků obětí II. světové války, o. p. s.

IC: 22772961

Rok: 2022 Dne: 19.01.2023

Číslo účtu	Název účtu	
Náklady		
501	Spotřeba materiálu	815 551,98
502	Spotřeba energie	39 064,16
50x	Spotřebované nákupy	854 616,14
511	Opravy a udržování	7 853,00
512	Cestovné	93 480,66
513	Náklady na reprezentaci	16 056,00
518	Nájemné. Účetnictví	874 545,00
518	Ostatní služby	993 450,91
51x	Služby	1 985 385,57
521	Mzdy	8 107 973,00
521	OON	120 000,00
521	Mzdové náklady	8 227 973,00
524	Zákonné sociální pojištění	2 740 433,00
527	Zákonné sociální náklady	314 544,00
527	Zákonné úrazové pojištění	19 716,00
52x	Osobní náklady	11 302 666,00
53x	Daně a poplatky	0,00
54x	Ostatní náklady	6 930,99
	Náklady celkem	14 149 598,70
Výnosy		
64x	Ostatní výnosy	5 202,14
69x	Provozní dotace	14 149 598,70
	Výnosy celkem	14 154 800,84
	Hospodářský zisk celkem	5 202,14
	Přijatý příspěvek	14 068 000,00
	Čerpání příspěvku 2022	14 246 728,16
	z toho: složené zálohy a pohledávky	83 060,00
	sociální fond 1.1. - 31.12.2021	14 069,46
	Náklady celkem	14 149 598,70
	závazky k 31.12.2021	0,00
	Vrácené prostředky v období	1 113,98
	z toho - nevyčerpané prostředky roku 2021	-173 526,02
	- přičtené zálohy minulého období	254 663,00
	- vyloučené dlouhodobé zálohy	80 023,00
	- hospodářský výsledek za období	5 202,14

V Praze, dne: 23.1.2023

Sestavil:

Mgr. Jaroslav Svoboda

420 603 930 985

Výroční zpráva za rok 2022 o činnosti Centra pro dokumentaci majetkových převodů kulturních statků obětí II. světové války, o.p.s. v oblasti poskytování informací podle zákona č. 106/1999 Sb., o svobodném přístupu k informacím

V době od 1. ledna 2022 do 31. prosince 2022 přijalo Centrum pro dokumentaci majetkových převodů kulturních statků obětí II. světové války, o.p.s. (dále jen „Centrum“) celkem 0 (nula) žádostí o poskytnutí informací ve smyslu § 13 zákona č. 106/1999 Sb., o svobodném přístupu k informacím, ve znění pozdějších předpisů (dále jen „zákon“).

0 žádostí bylo podáno prostřednictvím elektronické pošty.

Centrum v roce 2022 nepřijalo žádné úhrady za náklady na poskytnuté informace.

Centrum v souladu s § 18 zákona zveřejňuje následující údaje o své činnosti v oblasti poskytování informací v roce 2022:

- a) Počet podaných žádostí o informace: 0
Počet vydaných rozhodnutí o odmítnutí žádosti: 0
Počet vydaných rozhodnutí o částečném odmítnutí žádosti: 0
- b) Počet podaných odvolání proti rozhodnutí Centra: 0
- c) Rozsudky soudů ve věci přezkoumání zákonnosti rozhodnutí Centra: 0
Náklady vynaložené Centrem v soudních řízeních ve věci zákona: 0
- d) Výčet poskytnutých výhradních licencí: 0
- e) Počet stížností podaných podle § 16a zákona: 0
- f) Další informace vztahující se uplatňování zákona: 0

Ustanovení o licenční a podlicenční smlouvě při poskytování informací nebylo Centrem v roce 2022 využito.